



Paris 2024

Faisabilité technique et réglementaire parking Auteuil

IMAGINER
CONCEVOIR
CONCRÉTISER
un futur durable

Contexte

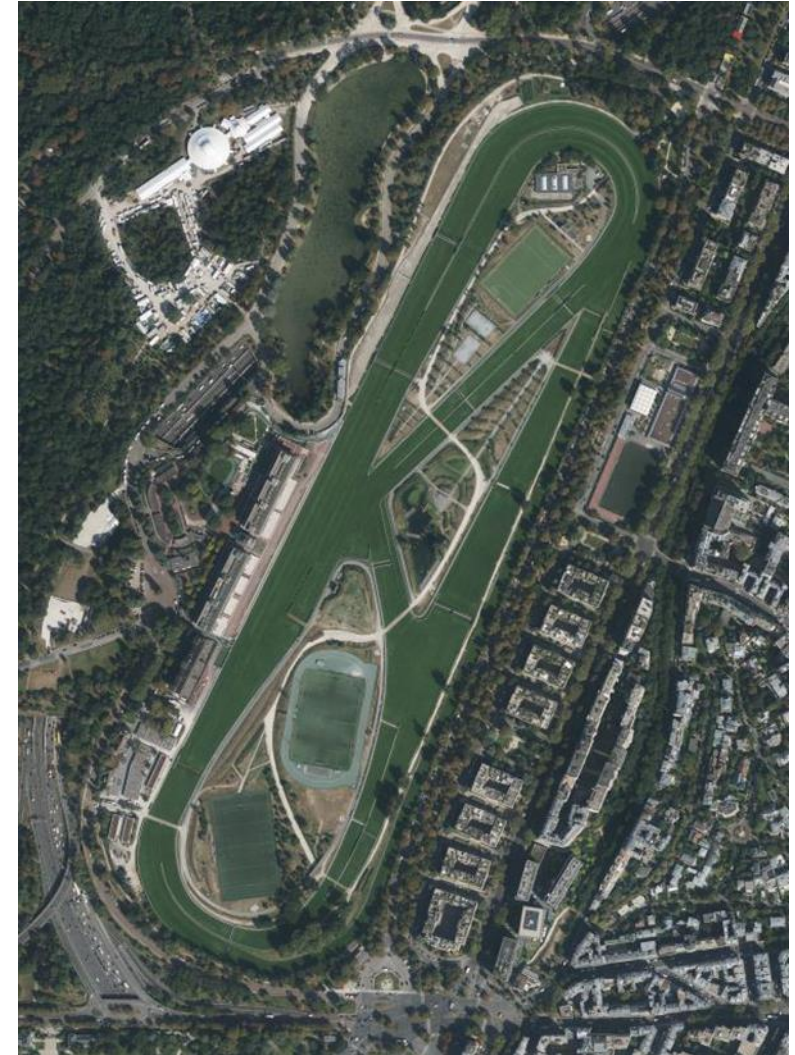
Dans le cadre du service Transport pour les Jeux Olympiques 2024, le Comité d'organisation à la charge de la gestion d'une flotte de véhicules légers constituée de 2800 véhicules (exclusivement électriques, hybrides et hydrogènes).

EGIS a été missionné pour réaliser une étude de faisabilité d'implantation du dépôt (fleet operations center) Paris Ouest sur **le site de l'hippodrome d'Auteuil**, avec l'accueil de près de 1300 véhicules, qui sera transmis aux services instructeurs de l'Etat au premier trimestre 2023.

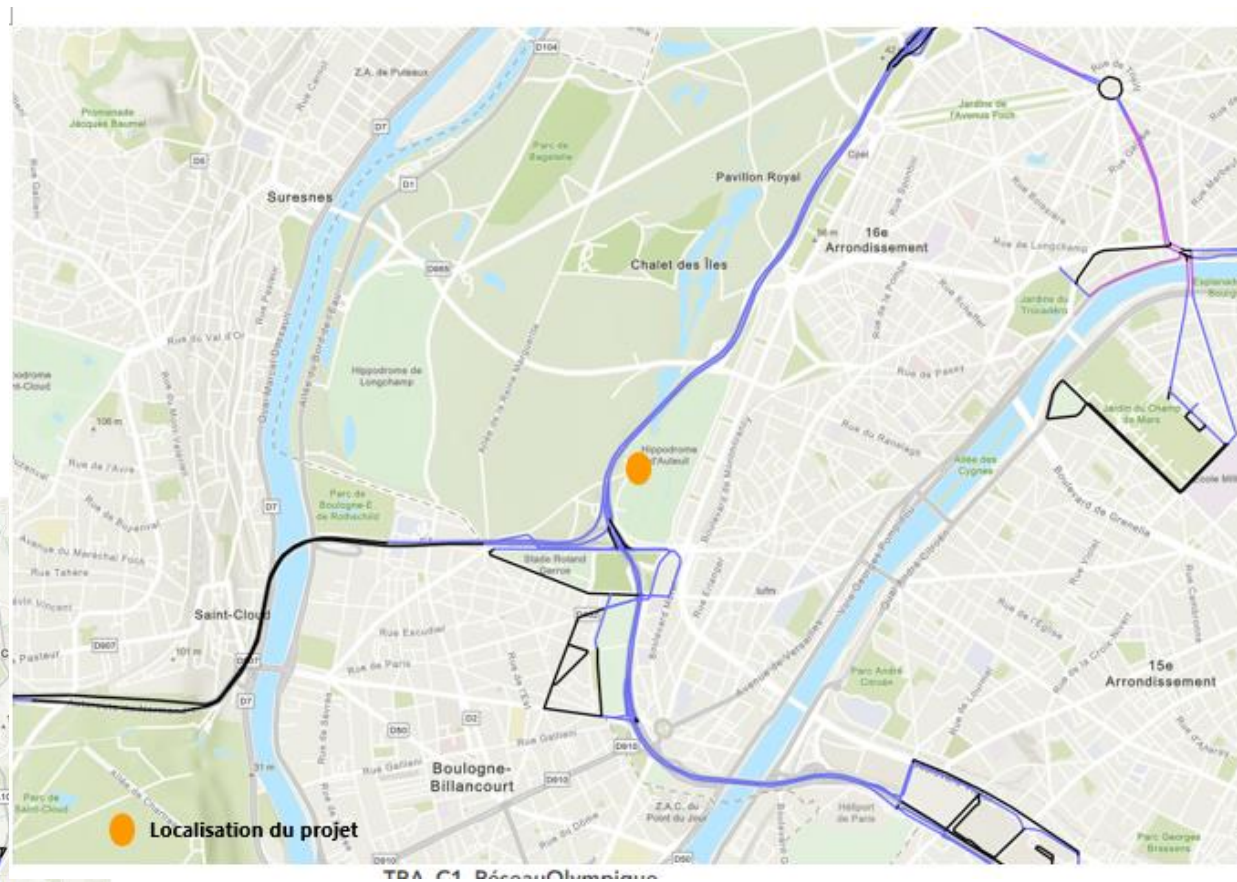
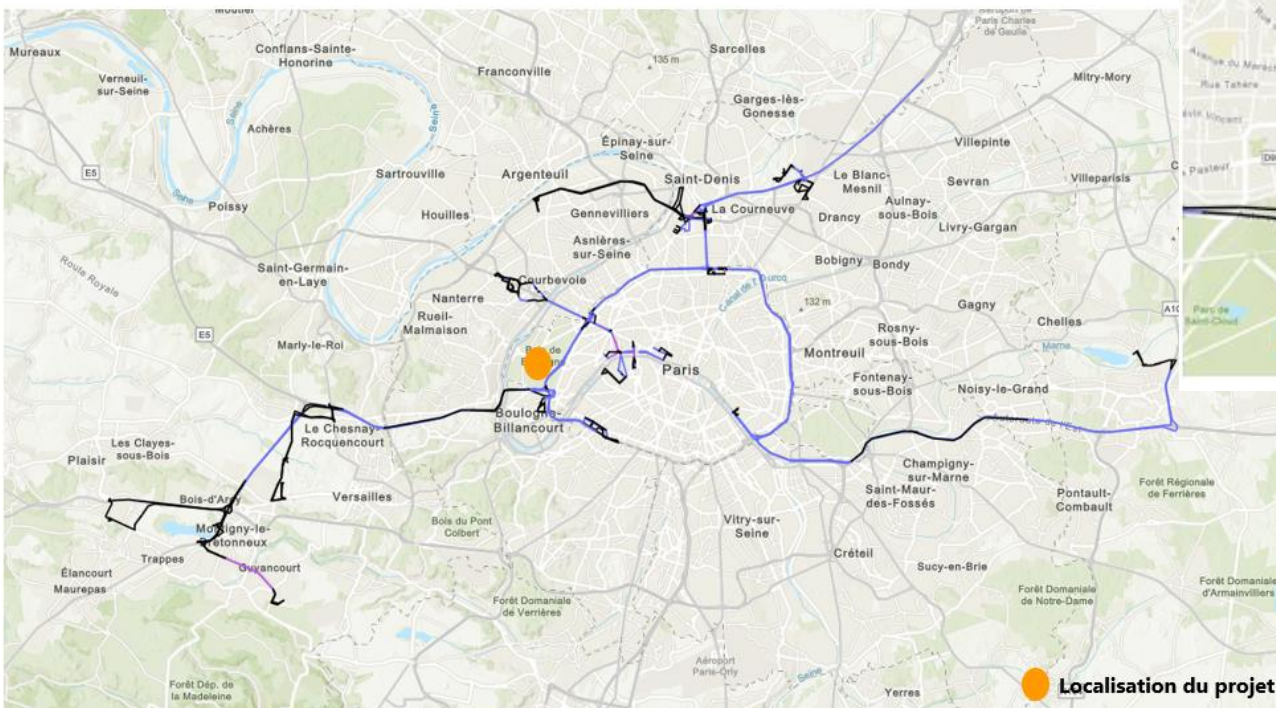
Cette mission a mobilisé une équipe pluridisciplinaire regroupant des expertises réglementaire, juridique, mobilités, infrastructure et aménagement urbain, programmation et spatialisation..

Après l'étude de plusieurs scénarii, le périmètre du projet a été arrêté à l'automne 2022 en concertation avec la ville de Paris et la Préfecture, comprenant, pour l'accueil de la flotte, **les terrains de football et de rugby, situés dans l'enceinte de l'hippodrome, et les espaces stabilisés de la butte Mortemart**. Les véhicules du staff seront stationnés sur la route d'Auteuil aux lacs.

Dans le cadre de la formalisation de cet objectif final de dépôt d'un dossier argumenté, solide, aussi bien juridiquement que techniquement, motivant le choix de l'hippodrome d'Auteuil, un projet d'aménagement (niveau AVP) a été stabilisé



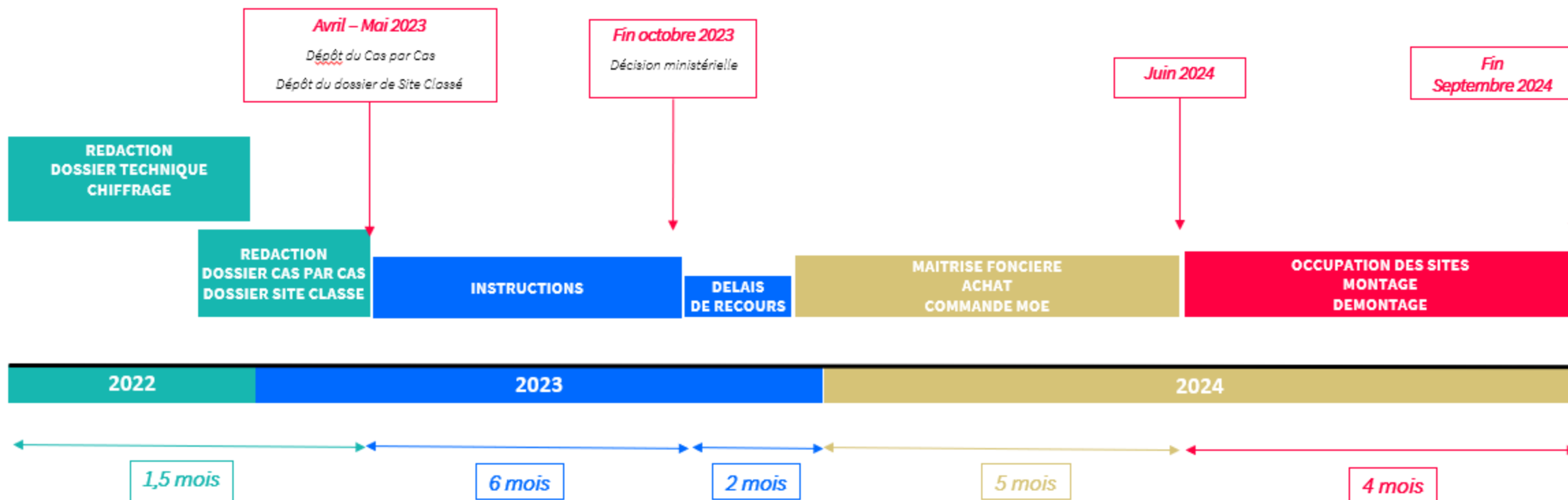
Un site connecté au réseau de voies olympiques



Localisation du projet

Localisation du projet

Planning général de l'opération

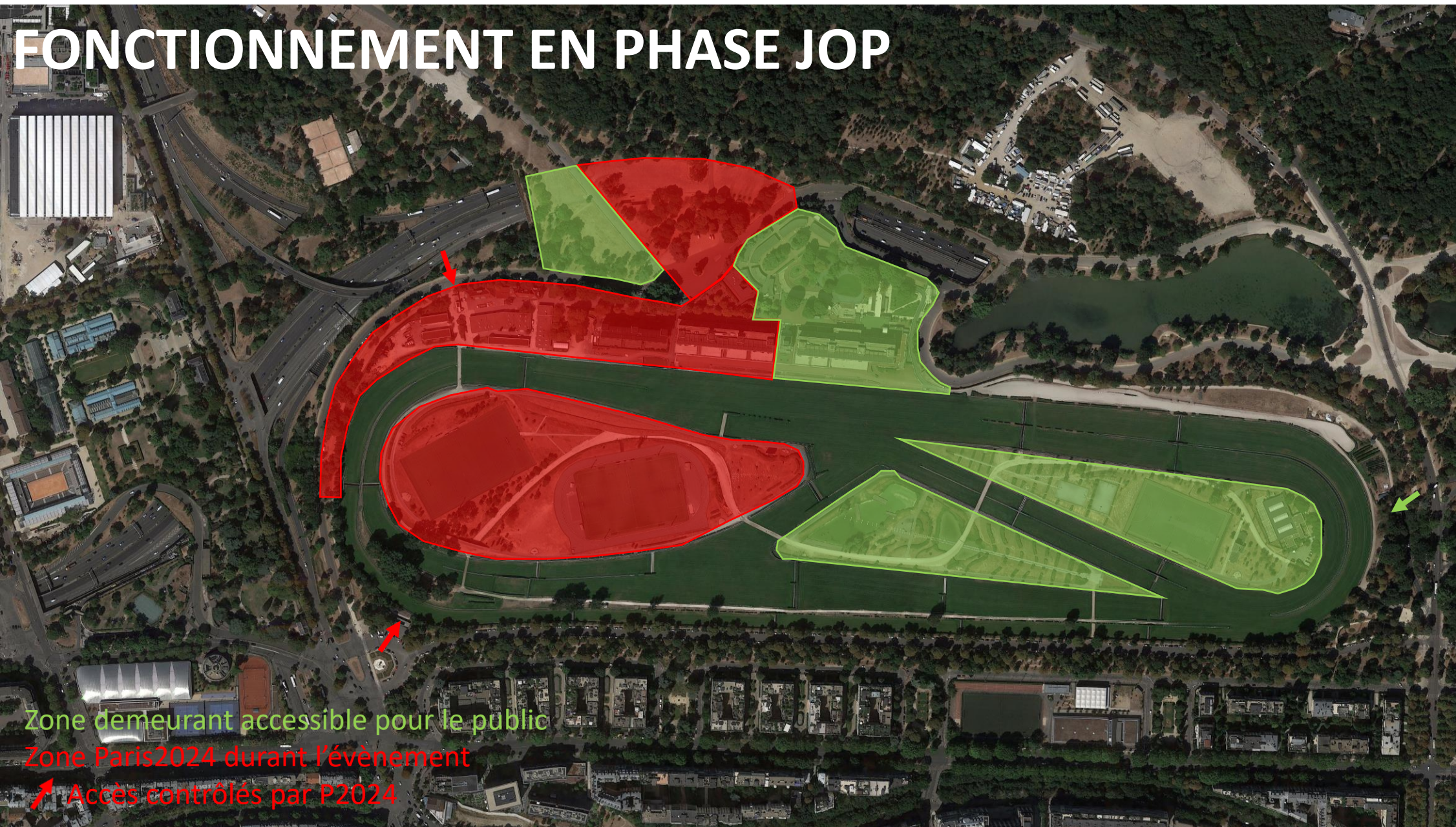


FONCTIONNEMENT ACTUEL DU SITE



Zone accessible public
↗ Entrées/sorties du public

FONCTIONNEMENT EN PHASE JOP



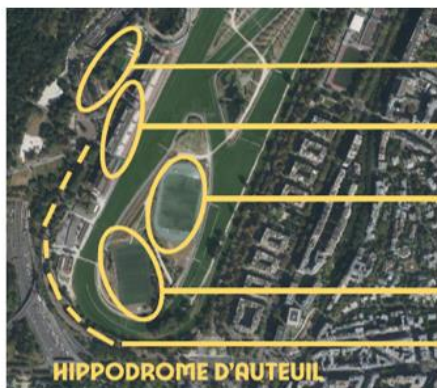
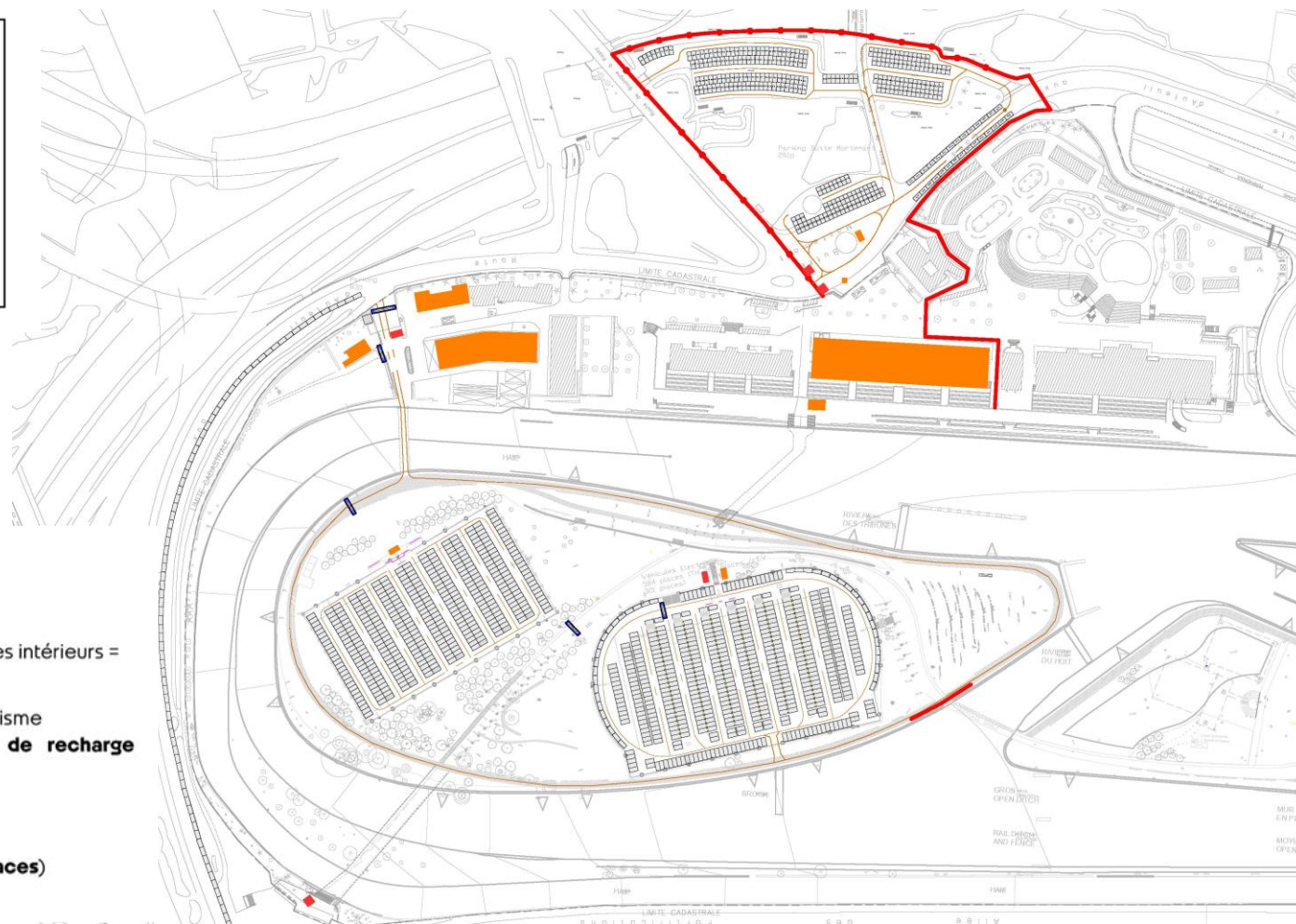
Zone demeurant accessible pour le public

Zone Paris2024 durant l'évènement

Accès contrôlés par P2024

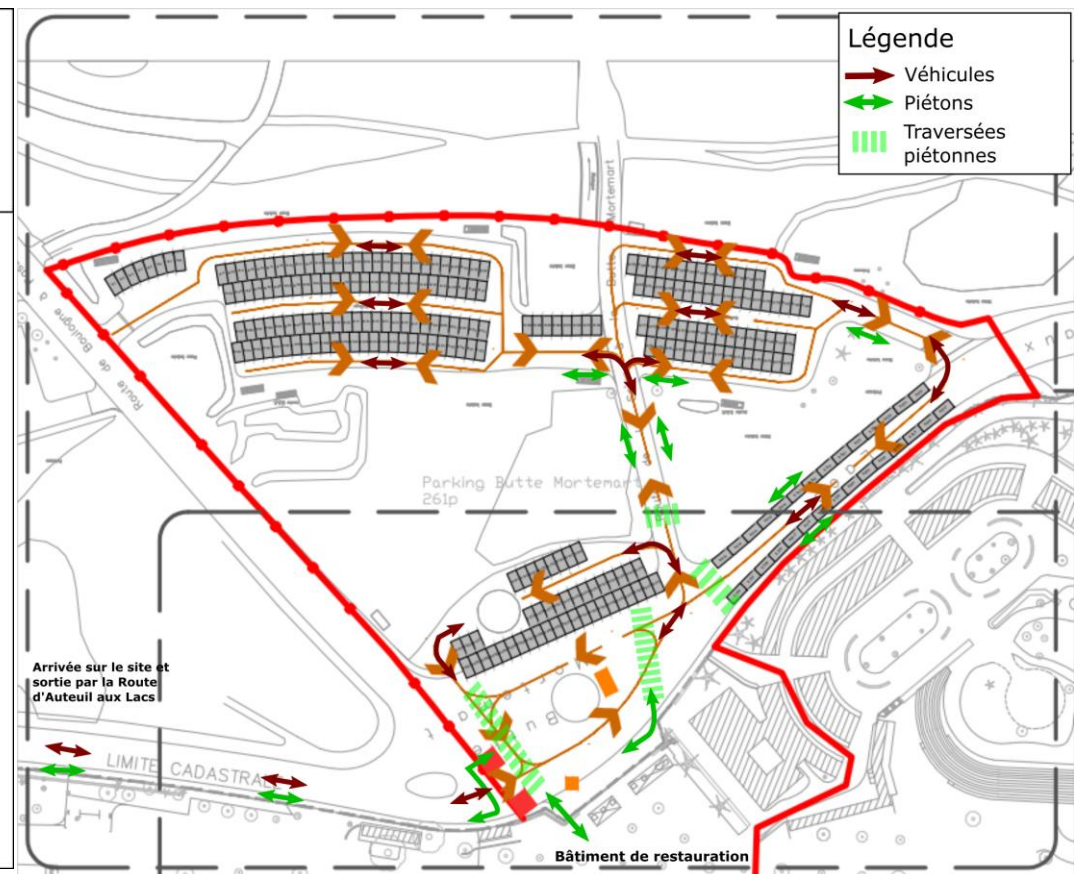
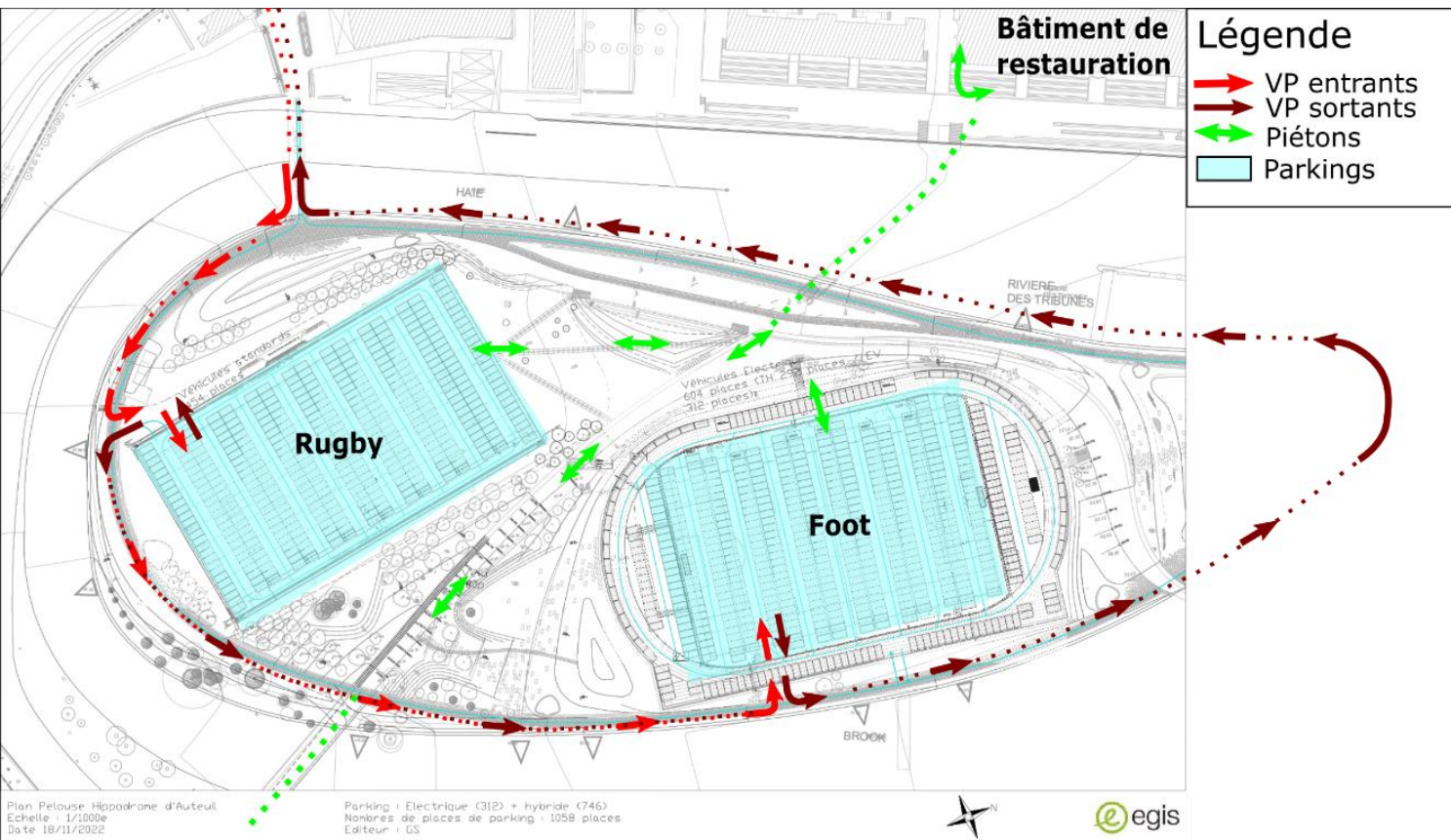
Périmètre du projet

Légende	
	Barriérage Paris2024
	Zone opérationnelle
	Zone Paris2024
	Zone sécurité Paris 2024



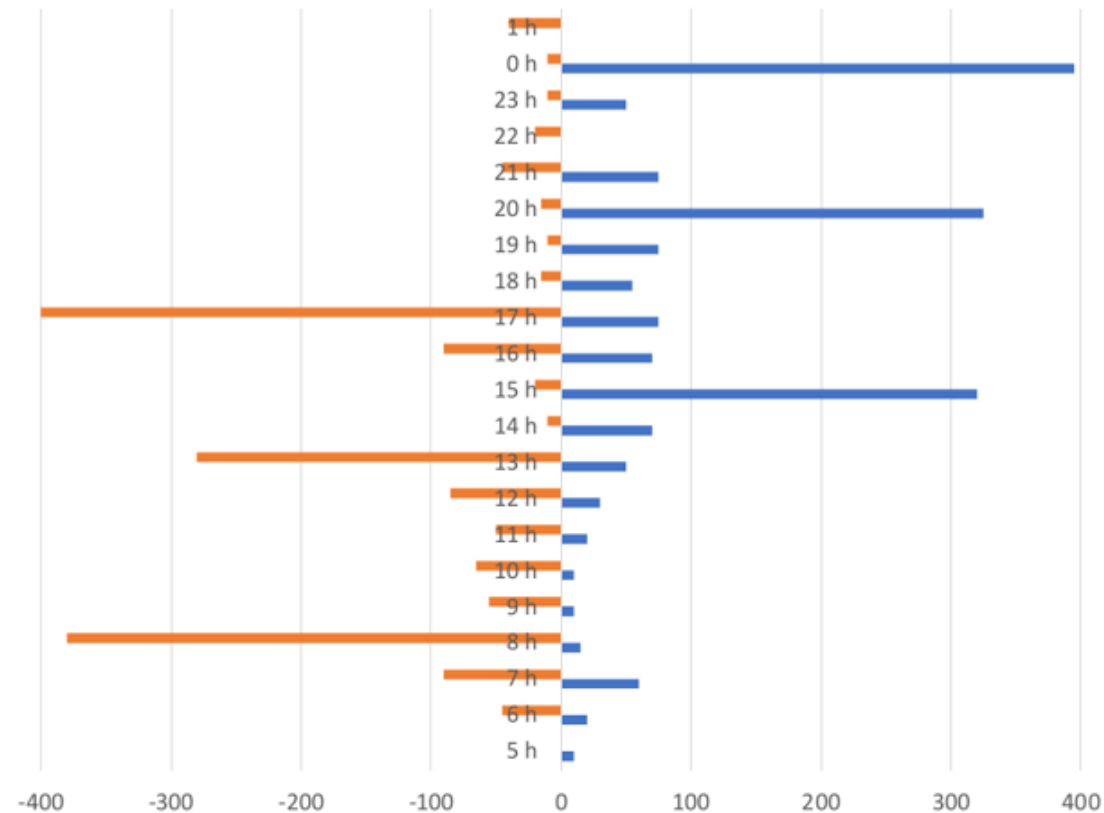
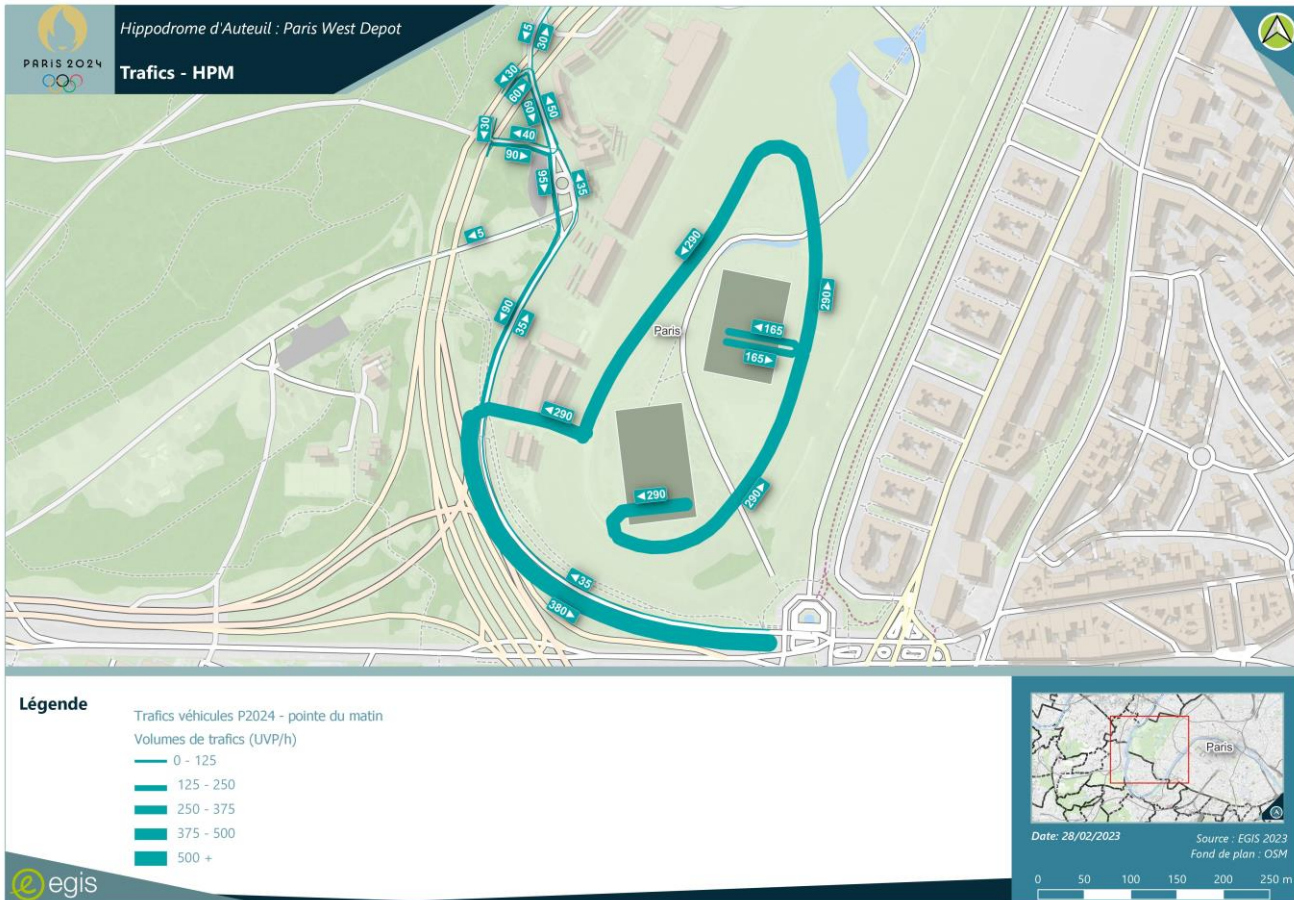
- Butte Mortemart **261 Places**)
- Fleet Operation Center (espaces intérieurs = tribune)
- Terrain de football + piste athlétique (**584 places & 301 bornes de recharge 11kWh**)
- Terrain de rugby (**454 places**)
- Route d'Autueil aux Lacs (**83 places**)

Flux de circulation

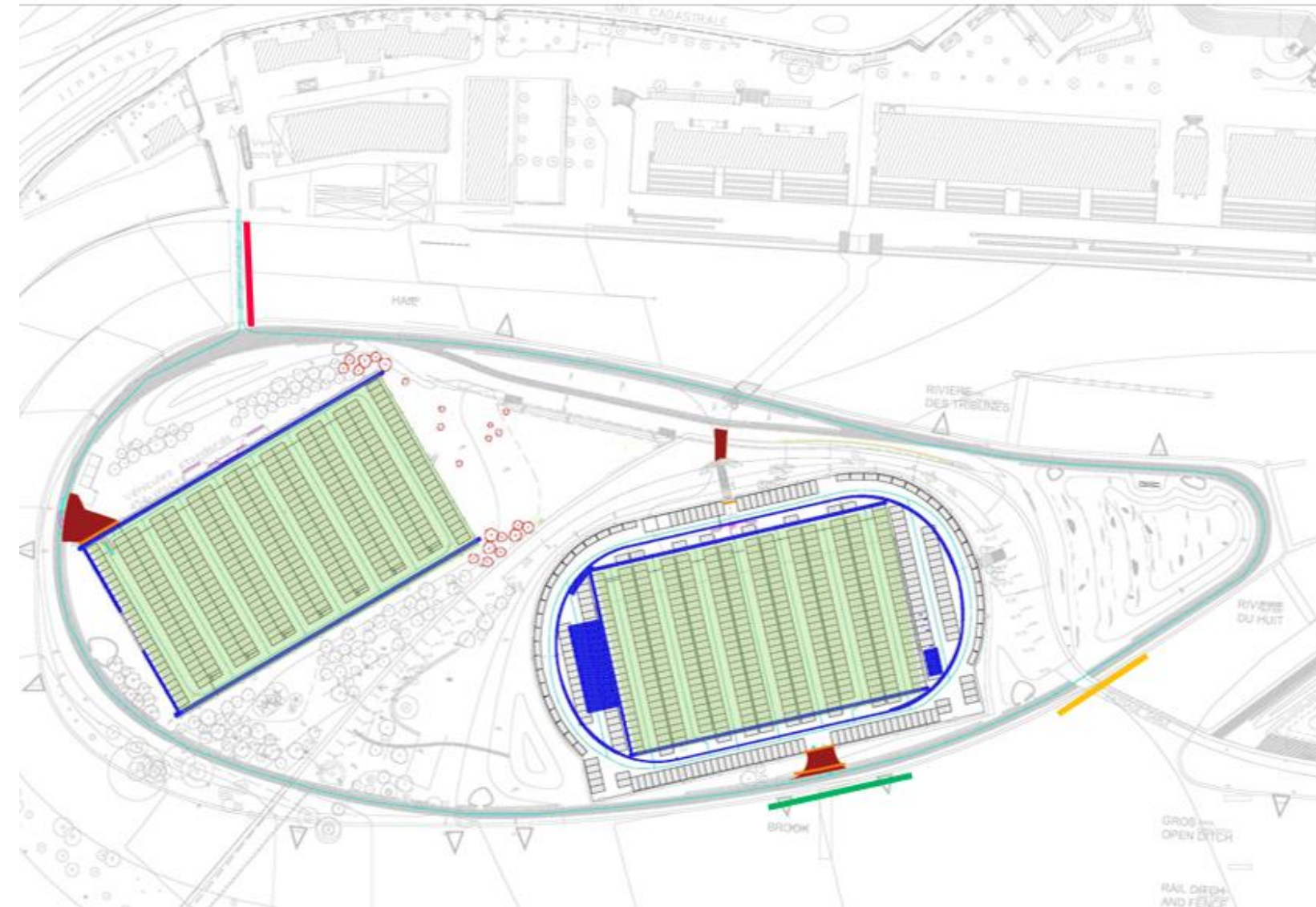


Amplitude du fonctionnement de la flotte : 5h-1h

Simulation du trafic



Plan de revêtement



Légende :

- Protection trackway des drains et caniveau
- Elargissement et/ou viabilisation véhicule (GB + GNT)
- Elargissement et/ou viabilisation véhicule (Sable)
- Barrières opaques (dispositif pour masquer la haie et limiter les passages de faune sur la voie de circulation)
- Barrière interdisant l'accès au public (portail)
- Protection terrain par billes en caoutchouc



Paris 2024

Mission Communication de proximité

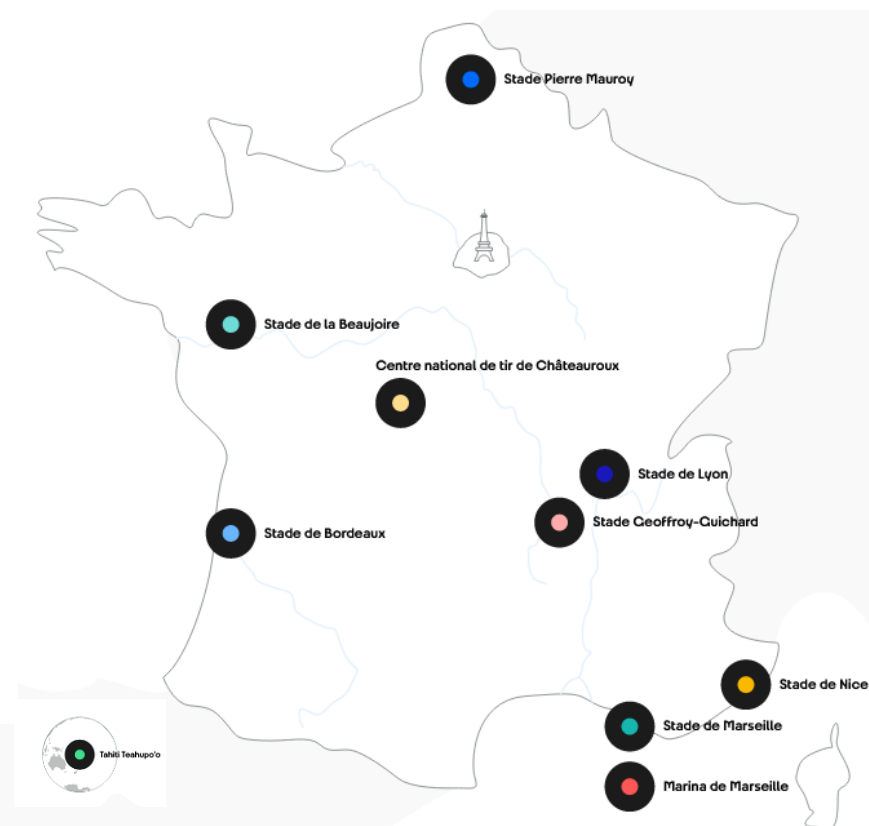
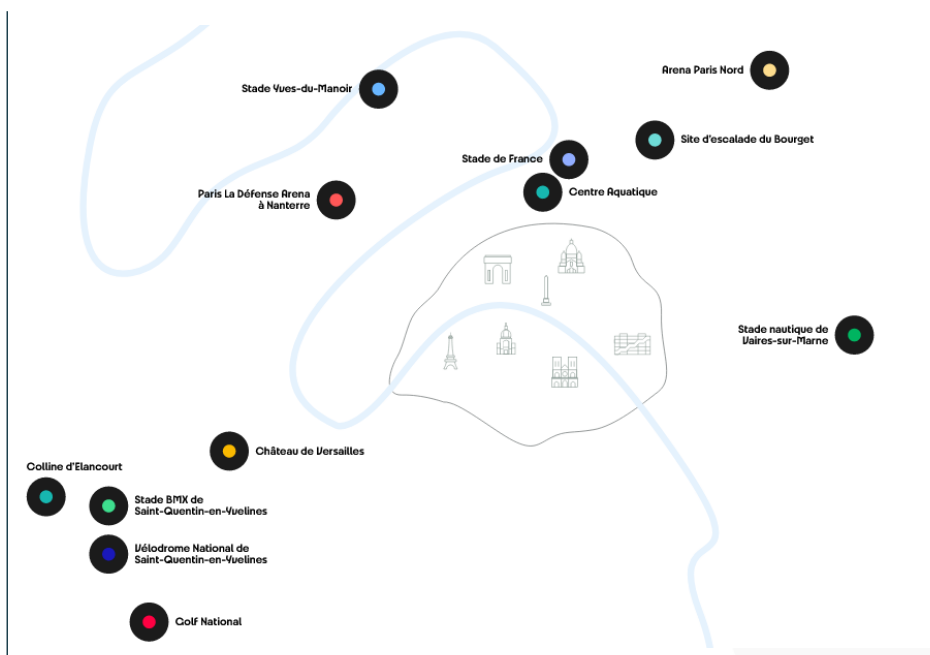
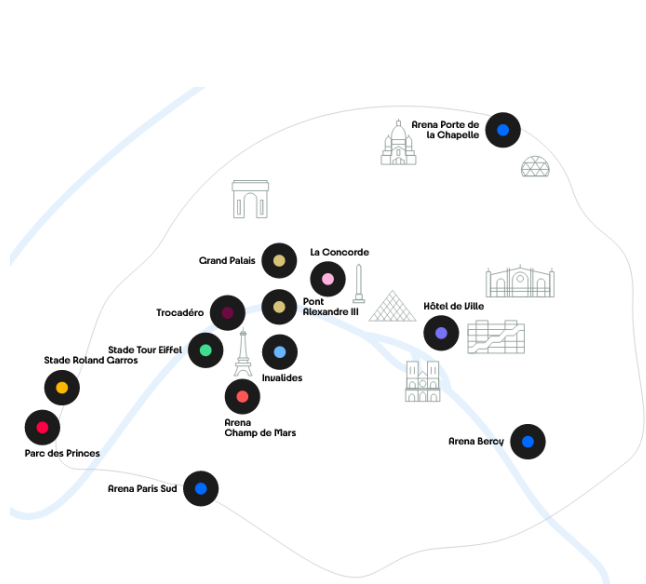
IMAGINER
CONCEVOIR
CONCRÉTISER
un futur durable



Les JOP en 2024

Plus grand événement jamais organisé en France, les JOP ont la singularité de se dérouler en cœur de ville et de s'appuyer sur la qualité des infrastructures sportives déjà existantes et le patrimoine français afin de les mettre en valeur et les magnifier.

- 28 sports (+ 4 sports additionnels)
- 329 épreuves
- 41 sites de compétition
- 10 500 athlètes



La communication de proximité

Les grands projets ont ceci de particulier de prendre place dans l'espace public et d'en bouleverser les usages établis. Leur envergure et leurs impacts au sein des territoires notamment en milieu urbain dense réclament **l'établissement d'actions de Communication de proximité**.

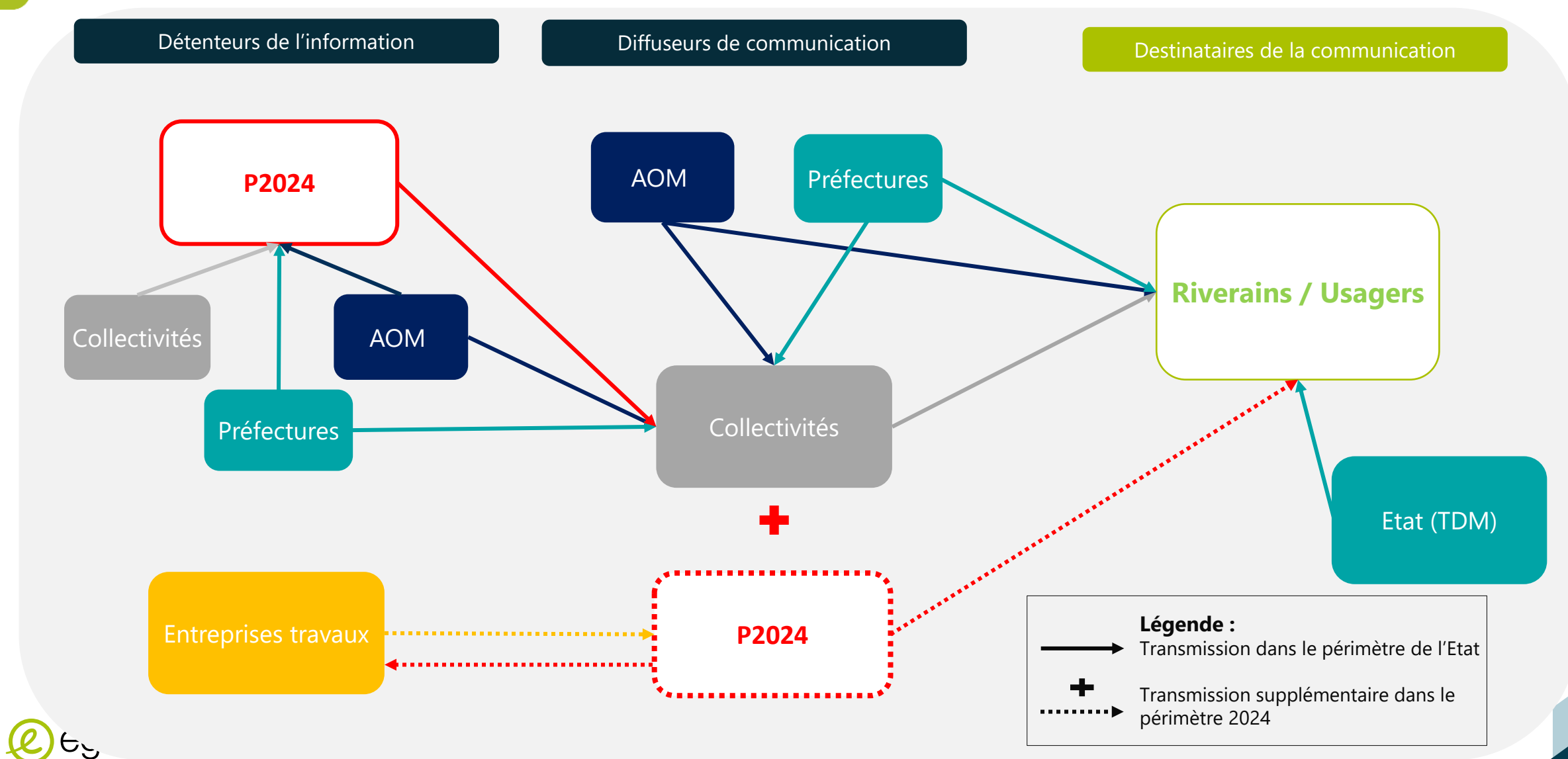
Qu'il s'agisse des messages visant à valoriser le projet ou à informer les publics des bouleversements à venir, la communication de masse (presse, applications numériques) **ne peut répondre que partiellement à la bonne information des riverains immédiats** des chantiers nécessaires au projet.

L'occupation du domaine public ou la fermeture temporaire d'une portion de rue, en amont des travaux, demande une attention particulière.

Ici, il est question de délivrer localement : le *bon* message, au *bon* endroit, au *bon* moment, au *bon* public.

Un travail pointilleux et méticuleux qui vise à n'informer que les personnes concernées et seulement les personnes concernées – afin d'éviter l'infobésité. Dans le cas contraire c'est l'acceptation du projet et le bon déroulement des opérations qui peut s'en trouver endommagé

Le rôle de Paris 2024 dans la communication de proximité



Notre mission

Paris 2024 est dépositaire direct d'une communication de proximité limitée à son périmètre de site et en coordination sur l'ensemble du dispositif de communication de proximité déployé par les acteurs publics (collectivités, AOM, Etat...).

Dès 2022, Paris 2024 a souhaité réunir les conditions d'une Communication de proximité à la hauteur de son projet.

Notre mission auprès de la cellule COMM PROX :

- Accompagner la cellule lors de 3 Test Events (Marseille, Paris Centre, Elancourt) :
 - accompagnement à la préparation des dispositifs de communication de proximité, et leur déploiement en amont et durant les épreuves
 - outils de suivi (matrice des acteurs locaux, cartographies riverains, calendrier de mise en œuvre, matrice de risques et solutions apportées)
 - REX détaillés
- Analyser les enjeux liés aux riverains sur différentes typologies de sites : temporaires, pérennes, road events, relais de la flamme et cérémonies.
- Emettre des préconisations en termes de communication de proximité, en fonction des typologies de sites et typologies de riverains, en vue des JOP
- Outiller la cellule COMM PROX (process internes, outils, référenciels)

Les Test Events



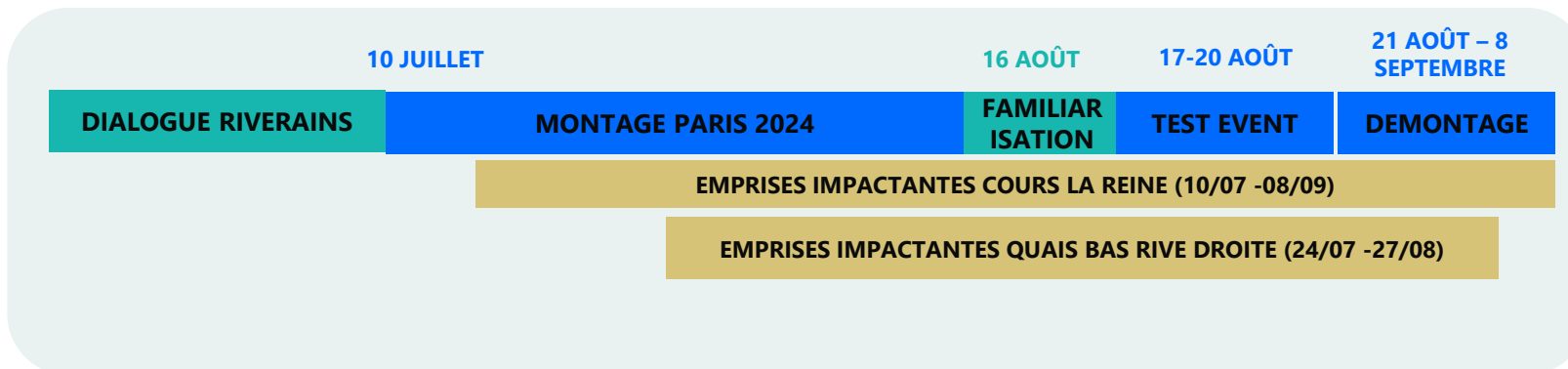
Une communication de proximité pour qui ?

- **Riverains immédiats** : habitants, commerces, générateurs de trafics etc.
- **Usagers des espaces publics** : rues, plages, ports, parcs etc.
- **Usagers des transports** : voirie, métro, bus etc.

Avec quelles problématiques ?

- **Montage/démontage** des installations temporaires
- **Fermetures de voirie**
- **Nuisances sonores et lumineuses**
- **Restriction d'accès** (périmètres de sécurité)

Extraits de l'outil de reporting (Paris Centre)



Fermetures / moindre activité de certains acteurs économiques dans la zone opérationnelle (quais bas de la rive gauche)	■
Gestion des livraisons pour les acteurs économiques aux abords des périmètres opérationnels	■
Gestion des nuisances liées aux fermetures de voiries	■
Gestion des nuisances liées aux modifications de plans de circulation	■
Gestion du stationnement sauvage (balisage)	■
Gestion des accréditations des riverains du 7e : clarté du message sur les restrictions associées à chaque périmètre et liste des ayants-droits	■
Clarifier rôles et articulation des émetteurs d'information (PP / Ville de Paris) en fonction des destinataires de l'information	■



Exemple de sélection sur les acteurs économiques (ALX III)

✓ Riverains - Acteurs économiques

- ^ Chez Françoise
- Avis location
- Total Essence
- Khajuraho
- Atelier Persan
- Batobus
- Le Flow
- Bridge Club
- Le "F", restaurant du Damantin Hotel & Spa
- Le Jardin de Mademoiselle
- Jaïs
- Hôtel Le Marois
- O vingt-deux



Extrait du REX sur le Test Event d'Elancourt



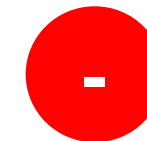
Signalétique en gare de SQY orientant les spectateurs vers les stations de bus



Présence d'un panneau de signalétique indiquant uniquement « navette » et non l'Event concerné



- Déploiement fort de signalétique au niveau des 4 gares et bien positionnée
- Présence systématique de signalétique au niveau des stations de bus des gares
- Message en amont du TE sur les plateformes de mobilité
- Bonne fluidité des navettes pour la dépose et la reprise des spectateurs



- Absence de signalétique sur les entrées principales des 4 gares
- Confusion entre les deux gares routières de la gare de SQY (des prés et Paul Rouvrier)
- Manque de symétrie des arrêts des navettes à la gare de SQY entre le trajet spectateur du matin et le soir (pas d'arrêt Parking Bièvre)
- Manque de signalétique en amont des parkings relais dans les gares

Exemple de dispositif de communication lié à des déviations bus et arrêts non desservis (ALX III)



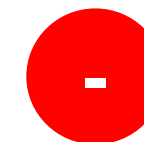
**PAS D'INFORMATION SUR LES ARRÊTS NON DESSERVIS
COURS LA REINE / PONT DE LA CONCORDE**



**INFORMATION PARTIELLE
« MANIFESTATION / ARRÊT NON
DESSERVIS » PONT ALX3**



- Information disponible et à jour sur les sites internet et applications RATP et IDFM



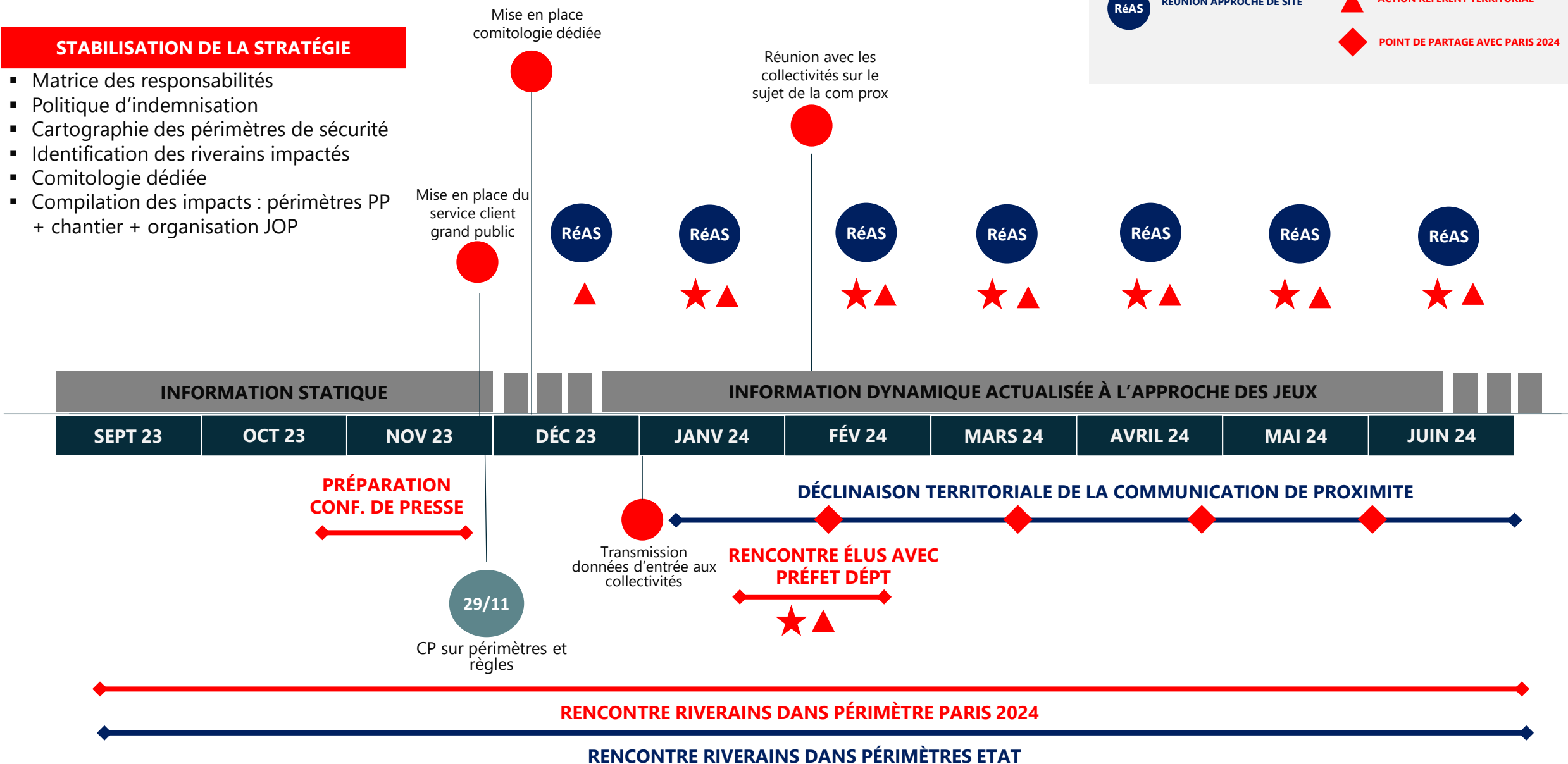
Manques constatés sur les affichages :

- Pas d'information disponible sur les arrêts sans abribus
- Pas de dates de début et de fin de perturbation
- Pas de proposition d'itinéraire de remplacement, ni d'information sur les stations suivantes en exploitation normale
- Information trop partielle sur l'affichage numérique aux arrêts de bus « manifestation, arrêt non desservi »

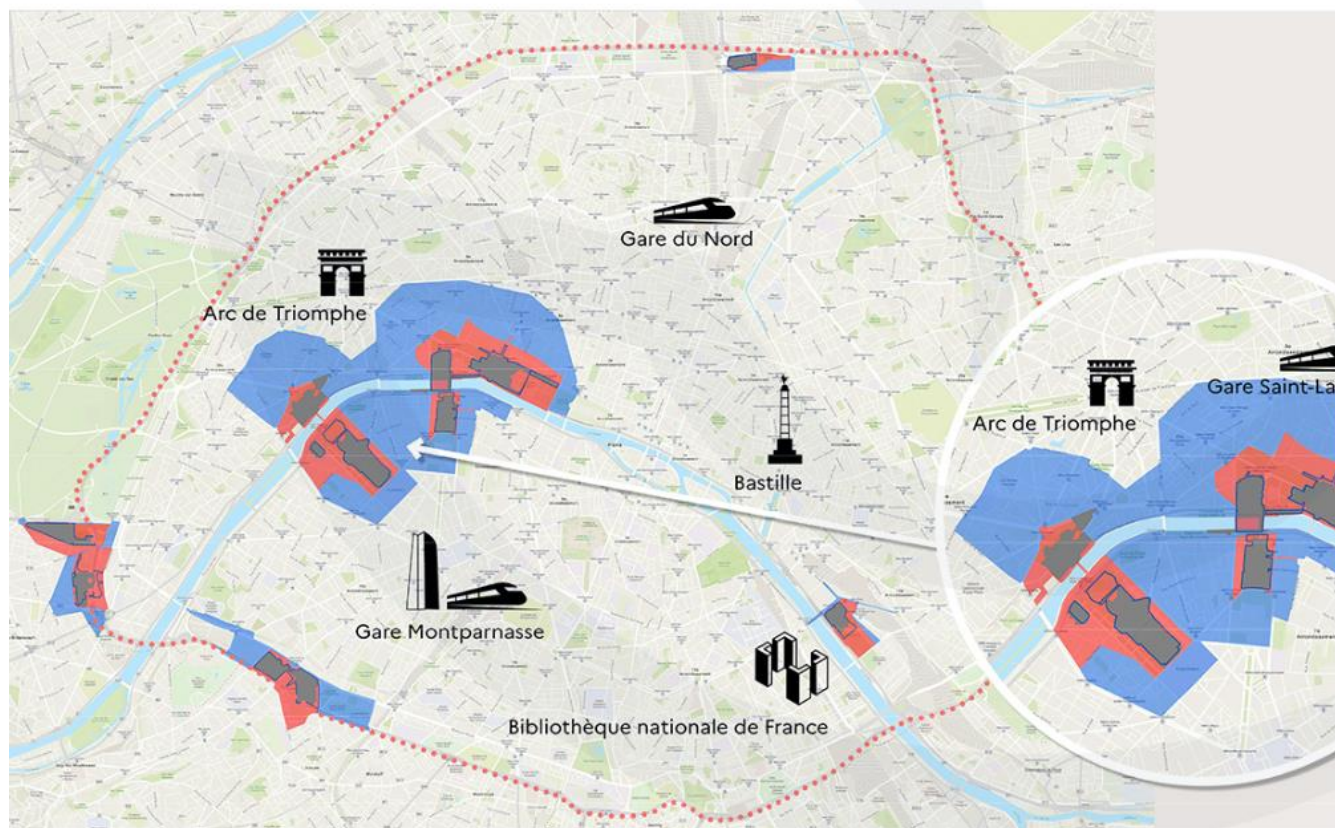
Rétroplanning général

STABILISATION DE LA STRATÉGIE

- Matrice des responsabilités
- Politique d'indemnisation
- Cartographie des périmètres de sécurité
- Identification des riverains impactés
- Comitologie dédiée
- Compilation des impacts : périmètres PP + chantier + organisation JOP



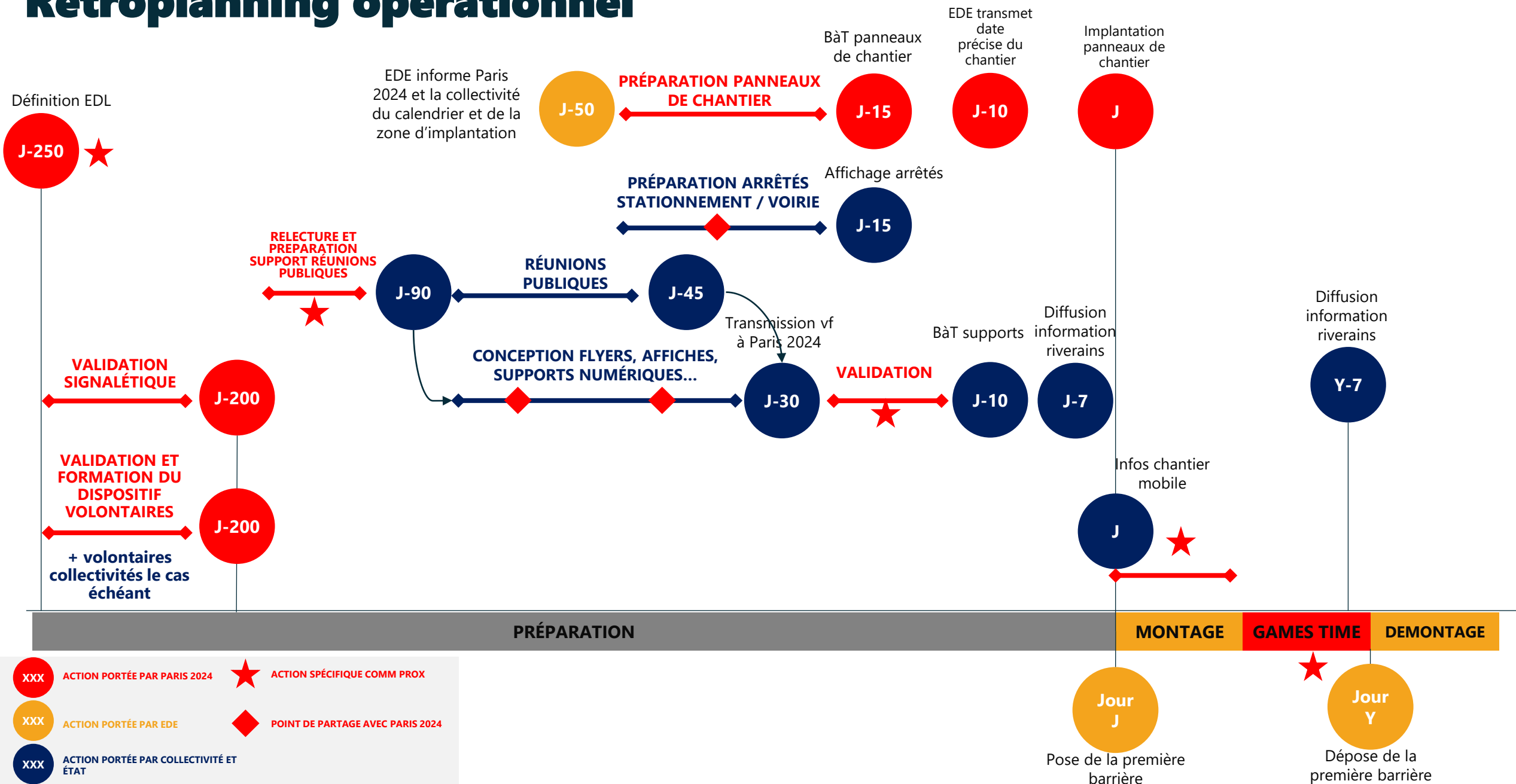
Suite à la conférence de presse du 29 novembre : lancement de la mise en œuvre des dispositifs de communication de proximité

[Services](#)[Vie citoyenne](#)[Que faire à Paris ?](#)[Jeux 2024](#)[Rechercher](#)**SERVICE**

Périmètres de sécurité pendant les Jeux : les réponses à vos questions

Mise à jour le 29/11/2023

Rétroplanning opérationnel



- XXX ACTION PORTÉE PAR PARIS 2024
- ★ ACTION SPÉCIFIQUE COMM PROX
- XXX ACTION PORTÉE PAR EDE
- ◆ POINT DE PARTAGE AVEC PARIS 2024
- XXX ACTION PORTÉE PAR COLLECTIVITÉ ET ÉTAT