

L'ADAPTATION DES AÉROPORTS FACE AUX RISQUES CLIMATIQUES EXTRÊMES

Les rencontres des
aéroports français et
francophones

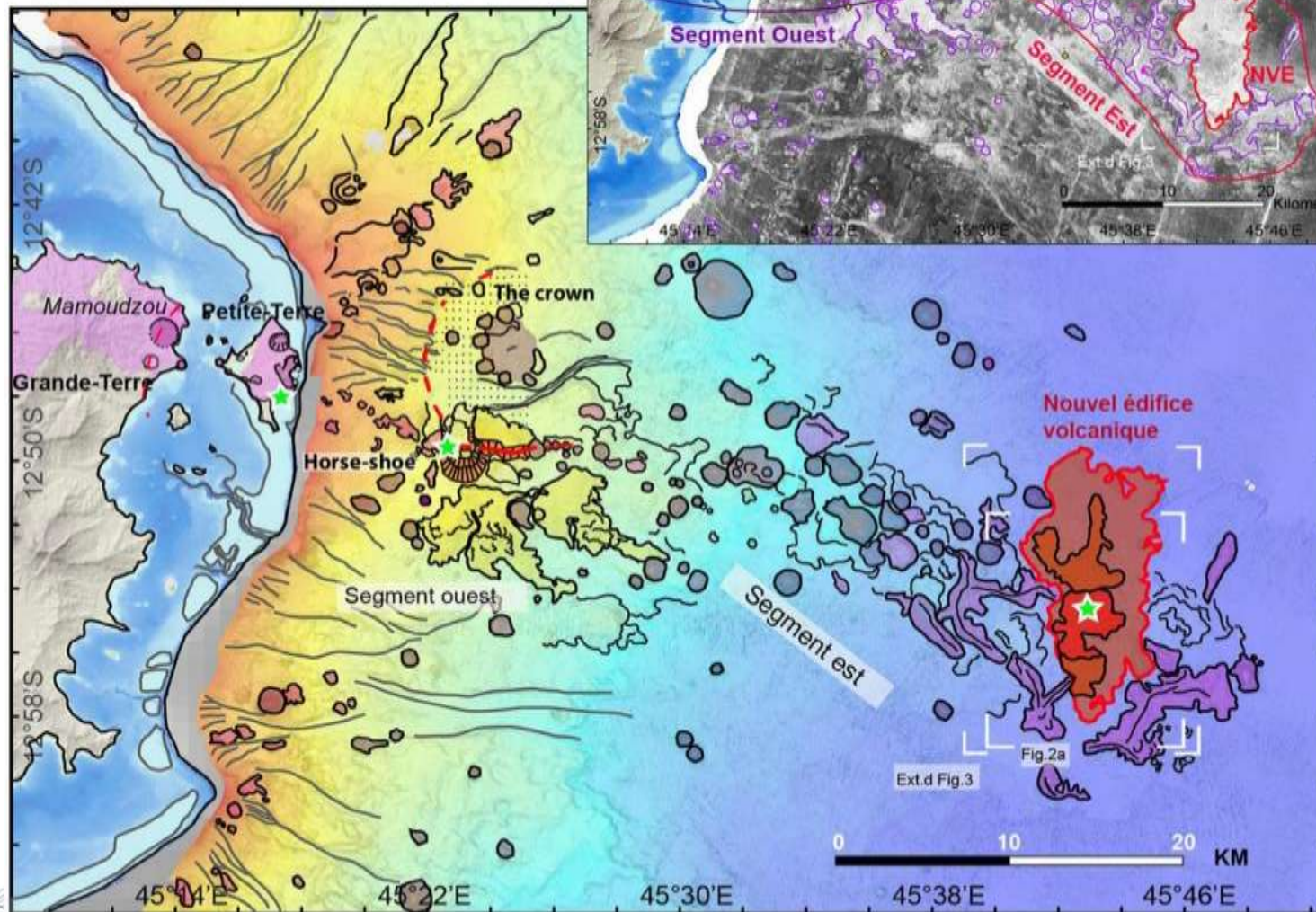
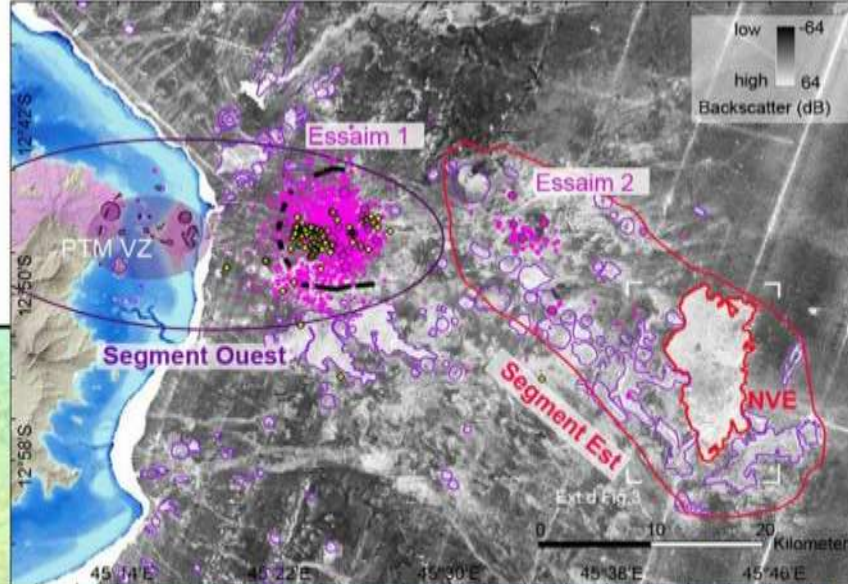
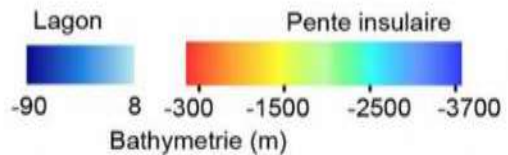
30 juin 2022



A 3D bathymetric map of the Mayotte region, showing a large, circular volcanic caldera. The caldera is filled with water, and the surrounding seafloor is colored in shades of green, yellow, and orange, indicating depth. The text is overlaid on the map.

**La naissance d'un volcan
sous-marin près de
Mayotte**





Zone volcanique PTM

Pente supérieure

mi-pente

Pente inférieure/plaine abyssale

EFFETS ATTENDUS D'UN TSUNAMI DE 5M D'ALTITUDE



LE PLAN LOCAL D'URGENCE ET LES FICHES REFLEXES

AÉROPORT Mayotte edeïs <i>L'Air des Antilles</i>	Plan Local d'Urgence	Janvier 2021
	Scénario 9 : Séisme - Tsunami	

Scénario n°9 : Séisme - Tsunami

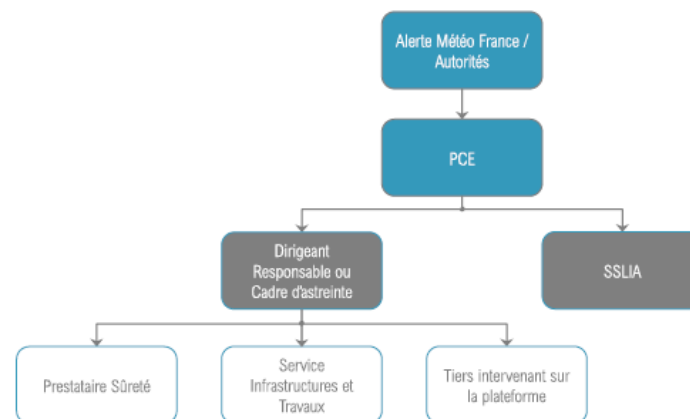
Description

La menace sismique n'est pas prévisible, elle survient sans prévenir et peut s'accompagner d'un tsunami. Il est important de se méfier des répliques, ou du démarrage d'une période de séismes en essaim. L'objectif de cette procédure est de sécuriser les bâtiments et éventuellement d'évacuer et gérer la période de vigilance post-secousse. Ce plan est déclenché en parallèle de la procédure ORSEC Tsunami.

Alerte

En cas de secousse ressentie, la direction EDEIS contacte la préfecture afin de savoir si c'est un séisme avéré. Dans le cas d'une alerte réelle, le PCE reste en poste. Si c'est une secousse de faible intensité, seule une tournée d'inspection est réalisée par le service Infrastructures et Travaux, puis des consignes de sécurité sont délivrées dans l'aéroport et diffusées sur les télévisions.

Le schéma d'alerte :





1. Responsable SSLIA
2. Adjoint SSLIA



Mobile (radio portative)



→ Intervenir de manière urgente sur les lieux de l'accident et porter secours aux personnes impliquées

Phase ALERTE

Menace Zones sismiques Est (Pakistan/Indonésie)

- Se munir de sa fiche réflexe et se rendre au PC Crise, dans l'aérogare, salle de réunion bureaux EDEIS R+1
- S'assurer du remplissage des jerricans neufs stockés au SSLIA d'eau potable (fontaine d'eau potable SSLIA)
- S'assurer que les moyens informatiques, archives, outils et armes sont rassemblés
- Conditionner et stocker ces éléments en protection dans les véhicules légers fermant à clé
- Garder un PC et un téléphone pour rester en contact avec les autorités et le PC Crise
- S'assurer de la mise en charge des véhicules (eau, air, batterie)
- S'assurer de la mise en charge de l'ensemble des moyens de communication
- S'assurer de la mise en hauteur les objets craignant l'eau

Menace Locale (Comores ou glissement récifal)

- Aider à l'évacuation de l'ensemble de l'aérogare vers le Lycée de Pamandzi en **URGENCE**

Phase CRISE

Menace Zones sismiques Est (Pakistan/Indonésie)

- S'assurer que l'ensemble des personnels sont évacués
- Se rendre au Lycée de Pamandzi

Menace Locale (Comores ou glissement récifal)

- S'assurer que l'ensemble des personnels sont évacués
- Se rendre au Lycée de Pamandzi

Phase POST-CRISE

- Attendre la fin de l'alerte officielle

- Reprise de mouvements après validation avec PC Crise
- Organiser le nettoyage des locaux – Rester prudent au début, tant que le bilan des dégâts n'est pas définitif
- Organiser une relève de l'équipe
- Mettre à disposition du PC Crise et du PCO (ORSEC) les 36 000L d'eau
- Prévenir le PCE de l'absence de niveau SSLIA durant la phase de mise à disposition de l'eau**
- Faire un état des lieux du matériel utilisé/non utilisé
- Faire un état des lieux des effectifs disponibles pour assurer le niveau nécessaire à la reprise de l'exploitation
- Communiquer un bilan général SSLIA au PC Crise
- Organiser une inspection de l'aire de mouvement : accentuer sur la recherche de FOD, contamination de la piste, état du balisage
- Transmettre la main courante au PC Crise/R. Exploitation/R. Infrastructures et Travaux/ R.SGS
- Prévenir le PCE du niveau SSLIA assuré
- Organiser un REX avec l'ensemble des agents SSLIA
- Transmettre le REX à la R. SGS et au PCE

SE PRÉPARER À ÉVACUER EN CAS DE TSUNAMI
Plus d'informations sur le site du projet ERCT30-Mayotte (<https://mg.ju/16r42C>)

#Soyez Vigilant
aux signes précurseurs d'un tsunami
Secousses sismiques violentes ou prolongées, comportement anormal de l'océan (submergence inhabituelle, picoups, arrosage, larmes, d'un tsunami). D'autres signes précurseurs sont également possibles : formation d'aérosols en surface, comportement anormal des animaux marins ou terrestres.

#ÉVACUEZ
la zone de danger
En cas d'alerte ou de signes précurseurs, REJOIGNEZ LES HAUTEURS À PIED ET FUYEZ LE LITTORAL.
ATTENTION ! (Il est très dangereux de se rendre sur le littoral)

#RESTEZ EN SÉCURITÉ
au niveau du site refuge (sup. à 10 m)
✓ Libérez les lignes téléphoniques
✓ Restez en lieu sûr (hors de la zone de danger) et évitez les zones à risque (digues, digues, bassins à remplissage aux secours)
✓ Attention aux lignes électriques

Zone à évacuer (danger)
Zone refuge
ZONE REFUGE
Suivez les panneaux d'évacuation vers le site refuge le plus proche et restez en sécurité jusqu'à ce que le danger soit déclaré. Vous pouvez attendre plusieurs heures.

Le plan d'évacuation
Le plan d'évacuation indique les lieux à attendre avant l'arrivée d'un tsunami. Les itinéraires matérialisent le chemin le plus court vers des sites refuges hors de danger et comme des autorités locales.

Préparez à l'évacuation
Prenez connaissance des routes d'évacuation et des sites refuges. Pratiquez les règles de sécurité. Ne dormez pas vos chaussures avant d'évacuer à pied.

IRMA, SEPTEMBRE 2017



LES CONSÉQUENCES















PLAN CYCLONE

